

十八學群介紹

目前各大學加起來總共有一千八百多個校系組，讓人看了眼花撩亂，為了幫助同學更瞭解各校系的學習內容，大考中心將這些校系進行分類，將性質相近的學系歸類在一起，稱為「學群」，學群之下有「學類」，學類之下有「學系」，每個學群就好像是個大家庭，有一些共同特質以方便檢索，讓同學們在選擇學系過程中能有更清楚的指引。

以下資料摘自大考中心的 Collego!大學選才與高中育才輔助系統，所以同學們也可以主動連結該系統，以獲得更詳細的資訊。

1.資訊學群	6.生物資源學群	11.大眾傳播學群	16.管理學群
2.工程學群	7.地球與環境學群	12.外語學群	17.財經學群
3.數理化學群	8.建築與設計學群	13.文史哲學群	18.遊憩與運動學群
4.醫藥衛生學群	9.藝術學群	14.教育學群	19.不分系
5.生命科學學群	10.社會與心理學群	15.法政學群	

(一) 資訊學群

資訊學群對應於理工科技班群，但在目前的學群分類中，資訊學群也涵蓋管理、傳播、教育等類別，所以有部分學系是跨班群的。



近年來由於政府大力推動資訊相關產業，隸屬於資訊學群的各學系，因與電腦或資訊應用息息相關，故以資訊電子為主的資訊工業已逐漸取代傳統產業，在世界市場上取得領先地位。資訊產業更是近十年台灣的「顯學」，連帶相關學系的排名也一直居高不下。

資訊學群強調資訊處理各層次的理論與實務技術，包括電腦程式設計與系統、電腦軟硬體結構、網路架設、資訊安全保密、資訊系統的統整、規劃與管理及電腦病毒防治等。

學習內容	主要學習電腦的軟硬體結構、各種電腦作業系統的原理，進而瞭解各種電腦程式設計的方法、找出電腦程式的錯誤並加以修正。課程中更包括學習資訊系統的統整規劃與管理，電腦保密方法及電腦病毒防治。
主要學類	資訊工程、生物資訊、資訊傳播、圖書資訊、數位學習、

	資訊管理、電子商務、媒體設計、電機工程、光電工程、電子工程、通訊工程、電資不分系
相關學群	工程、數理化
興趣類型	實用型(R)、研究型(I)
知識領域	數學、資訊電子、網路電信、工程科技
需要能力	科學能力、數學推理、組織能力、閱讀理解、計算能力、外語能力
應具特質	合作性、探究性、堅毅性、自信心、變通性、客觀性
生涯發展	資訊與數學相關職類、藝術、設計、娛樂、運動、媒體相關職類、 建築與工程相關職類

(二) 工程學群

工程學群包括所有與「工程」相關的學系，將基礎科學的知識與工程技術結合，依生產實務區分為各專門領域，以培育高層技術人才。近年來「工學教育分化專精」，從傳統學系衍生出來的系組不少，若不想過早分化，可選擇基礎領域，再依興趣選擇專攻。



就數量和範圍來說，工程學群所包含的學系遠比其他學群來的多。工程學群屬應用科學，但仍須具備基礎科學養成，才能將應用科學發展到最佳的境界。目前全世界的大學教育環境中，接受工程學群培育過的學子大都具有進可攻、退可守的生存能力。

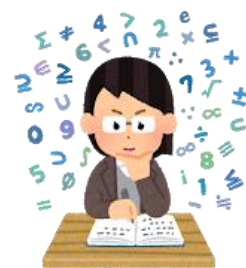
工程學群包括的學系幾乎都對應於理工科技班群，但亦有部分學系是跨班群的，如工業管理、航運管理、運輸管理等。此外，工程學群有兩大特色，一是學生性別陽盛陰衰的情況很明顯，二是相關證照的種類很多，如工業安全技師、測量技師、土木技師、環工技師、水利技師、結構技師、消防技師、驗船師...等。

學習內容	<p>電機電子：包括電路的基本結構與構造、電子零件的功能及原理、設計與測試積體電路、電子零件組成機器設備、通訊器材的技術等。</p> <p>機械工程：包括機械材料與加工方式、機械作用原理、飛機船舶的結構、機械設計與製作、發動機原理等。</p> <p>土木工程：包括規劃設計興建與管理橋樑道路及建築物、各種土木工程材料、繪製工程藍圖、灌溉工程與水土保持等。</p>
------	---------------------------------------------------------------------------------------------------------------------------------------------------------------------------------------

	<p>化學工程：包括化學工業的程序控制與設計、高分子材料的成份與加工、化工產品製造過程的能量需求、觸媒的作用原理、化學平衡定律等。</p> <p>材料工程：包括電子、陶瓷、金屬、高分子等材料的理論基礎、制程、加工與分析檢測，提升高科技產值及發揮技術密集效果。</p> <p>科技管理：工程與管理的科際整合，強調以資訊、管理及自動化生產之專業人才培養。</p>
主要學類	<p>電機工程、光電工程、電子工程、通訊工程、工程科學、機械工程、</p> <p>航空工程、土木工程、水利工程、化學工程、材料工程、生醫工程、</p> <p>環境工程、建築、科技管理、運輸物流、科技教育、資訊工程、</p> <p>工程不分系、電資不分系</p>
相關學群	資訊、數理化
興趣類型	實用型 (R)、研究型 (I)
知識領域	數學、物理、資訊電子、網路電信、工程科技、機械
需要能力	科學能力、數學推理、計算能力、外語能力、組織能力、閱讀理解
應具特質	探究性、合作性、自信心、堅毅性、客觀性、活動性
生涯發展	<p>資訊與數學相關職類，建築與工程相關職類，生產製造相關職類，</p> <p>主管職類</p>

(三) 數理化學群

聽到數學系、物理系、化學系時，你是否會心生疑問，這些學系所學究竟和國、高中有何不同？將來出路又是什麼？其實，數理化學群是科學的基礎，所以不管是在就業或是進修都進可攻、退可守。



數理化學群對應於理工科技班群，其中有以研究基礎科學為主的數學系、物理系、化學系等，也有為了培育相關科目教育人才而設置的數學教育學系、自然科學教育學系等，還有以數理化為基礎而延伸的統計系、商用數學系、統計資訊學系、數理統計與精算學系等。

目前的熱門學系排行榜，數理化學群只有統計系擠進前幾名，但是由於數理化學群是基礎科學，因此與許多熱門學系如資訊、

商學相關學系有密切關係，如果想要跨多領域發展或深造，這會是一個好選擇。

學習內容	以基礎自然科學的基礎原理與原則的知識為核心，數理化的探究強調以符號、圖形和數字做邏輯性思考，並且以實驗與實作探究細膩的自然、生物現象。
主要學類	數學、化學、物理、生化、數學教育、自然科學、統計、理學不分系
相關學群	資訊、工程、生命科學、地球環境
興趣類型	研究型 (I)
知識領域	數學、物理、化學、資訊電子、教育訓練
需要能力	科學能力、數學推理、計算能力、抽象推理、閱讀理解、組織能力
應具特質	堅毅性、探究性、自信心、客觀性、深思性、活動性
生涯發展	生命、物理與社會科學相關職類，資訊與數學相關職類，教育、訓練、圖書館相關職類，生產製造相關職類，主管職類

(四) 醫藥衛生學群



醫藥衛生學群中最讓人熟知、也是最難考上的學系，就是醫學系了。其實，醫學系只是醫藥衛生學群中的一類，整個醫藥衛生學群，最主要的目標是希望培育醫學領域的各項專才，改進人類健康，

解決原始的病痛需求。

大多數醫藥衛生學群學系都對應於醫藥農業班群，跟理工科技班群相較需多選讀一門生物。雖然醫藥衛生學群不一定都直接與懸壺濟世有關，但基本上都與醫學有相當關係。近年，醫藥衛生學群增加了醫務管理、醫學工程、視光學、口腔衛生等領域，部分學系如：醫務管理系也開放社會科學領域的同學報考，讓有志從事人類健康的同學增加不少選擇。

本學群各系畢業學生，大多可參加考選部的專門職業及技術人員高等考試以取得專業技術人員證照，也可繼續升學進修以從事基礎生物醫學研究。不過無論你選擇哪一條路，都需要愛心與耐心，因為這是「生命」的事業。

學習內容	以維護人類身心健康相關為目標之知識及技術，包含生理運作機制、藥物作用機制、疾病與傷害發展與預防等知識技術，在人類身上強調預防與治療的作用與機制。
------	--------------------------------------------------------------------------

主要學類	運動保健、醫學、公共衛生、牙醫、物理治療、職能治療、護理、 醫學檢驗、影像放射、藥學、食品營養、呼吸治療、健康照護、 化妝品、職業安全、獸醫、醫務管理、視光、語療聽力
相關學群	生命科學、地球環境
興趣類型	研究型 (I)、實用型 (R)、社會型 (S)
知識領域	化學、生命科學、醫學、心理學
需要能力	助人能力、組織能力、科學能力、外語能力、閱讀理解、領導協調、寫作表達
應具特質	樂群性、情緒性、合作性、探究性、親和性、自信心
生涯發展	健康照護醫療相關職類、健康照護支援相關職類

(五) 生命科學學群



全世界對藥品、環保、基因、生化發展的重視與需要，使生命科學學群被看好為繼資訊學群之後，成為本世紀下一波的熱門學系。生命科學將在廿一世紀擁有重要的舞台，因為未來人類福祉的增進須仰賴生命科學的發揮。

過去人們將生命科學學群視為冷門艱澀的研究之路，主要是因為學群中的學系，多屬基礎科學領域，必須繼續深造或整合其他領域發展，但國內相關研究和產業卻不多。目前因大環境的改變，促使各國都投入比以往更多的資金在生命科學的研究上，企業也看好未來的市場需求，因此國內多所學校跟隨潮流，目前生命科學學群大多對應於醫藥農業學群，已陸續增加新系所，並有更精細的區分，讓同學們有更多選擇。

目前政府正積極推展生醫園區，加上國內企業對專業人才需求日增，畢業後將有比以往更寬廣的出路。

學習內容	包含生物生命相關領域的基礎學科，包含生態學、演化學、生理細胞學、分子生物學、基礎醫學、尖端生物科技等主要生命科學領域，以及病毒、微生物、植物、動物等所有生物類，並涵蓋生物工程科技等技術與學理。
主要學類	生物資訊、生化、生命科學、生物科技、植物保護、食品生技、生醫工程、生態
相關學群	數理化、醫藥衛生、地球環境
興趣類型	研究型 (I)
知識領域	數學、化學、資訊電子、生命科學、醫學、生資食科
需要能力	科學能力、組織能力、閱讀理解、外語能力

應具特質	探究性、自信心、堅毅性、合作性、客觀性、活動性、深思性
生涯發展	生命、物理與社會科學相關職類，業務相關職類， 教育、訓練、圖書館相關職類，農林漁牧相關職類， 健康照護醫療相關職類，生產製造相關職類

(六) 生物資源學群



生物資源學群原名農林漁牧學群，因我國轉型成工商業導向後，農林漁牧相關學系似乎較不受國人關愛，因此紛紛調整教育目標，其中所學種種不僅攸關生活所需，而且與最近被喻為「廿一世紀最具潛力的生物科技及生命科學」領域還大有關係。

本學群所屬學系大多對應於醫藥農業班群，僅極少數學系如：生物事業管理學系是跨班群的。設有本學群相關學系的學校也不多，主要是台灣大學、中興大學、嘉義大學、海洋大學、和文化大學，也因此這幾所學校在該領域中擁有深厚的傳統地位。

學習內容	涵蓋農藝、畜產、園藝、獸醫、森林、植病、海洋資源等。
主要學類	獸醫、植物保護、生態、農藝、動物科學、園藝、森林、海洋資源、 食品生技
相關學群	數理化、醫藥衛生、生命科學、地球環境
興趣類型	研究型 (I)、實用型 (R)
知識領域	數學、化學、生命科學、生資食科、地球環境
需要能力	科學能力、閱讀理解、組織能力、外語能力
應具特質	探究性、客觀性、活動性、自信心
生涯發展	農林漁牧相關職類，生命、物理與社會科學相關職類， 生產製造相關職類，教育、訓練、圖書館相關職類，業務相關職類

(七) 地球與環境學群

地球是人類與世界萬物居住生存的地方，也是最珍貴的資源。雖然人類建設了地球，卻也破壞了地球，為了不讓我們的生存空間繼續惡化，如何了解地球、與大自然和平共處，是這個學群最重要的研究課題。



人類破壞地球的惡果，近幾十年來逐漸暴露。為了讓萬物重拾乾淨的地球，環保意識逐漸高漲，地球

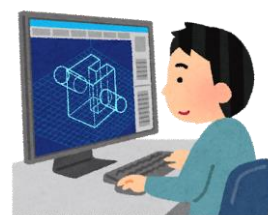
與環境學群所屬的各學系，也受到大家高度的重視。

目前地球環境學群大多以地球科學為中心，其與防災、海洋科學、環境工程、工程科學、水利工程較接近，而大氣科學、地理及史地學類與其他學類差異較多，也因此需依據不同研究主題而對應於理工科技班群或醫藥農業班群。

學習內容	以地球的地圈、水圈、氣圈、生物圈等生態系統知識為核心，研究這些地球環境系統上各種現象的成因、觀察指標設計以及自然災害防治等，也研究改變人文與自然環境之科學理論及工程技術。
主要學類	環境工程、地球科學、地理、海洋科學、大氣科學、防災、史地、 工程科學、水利工程
相關學群	數理化、醫藥衛生、生命科學、生物資源
興趣類型	研究型 (I)、實用型 (R)
知識領域	數學、物理、化學、外國語文、地球環境
需要能力	科學能力、數學推理、閱讀理解、計算能力、組織能力、外語能力
應具特質	探究性、合作性、自信心、客觀性、秩序性
生涯發展	建築與工程相關職類，教育、訓練、圖書館相關職類， 資訊與數學相關職類，生命、物理與社會科學相關職類， 營造與鑽探相關職類

(八) 建築與設計學群

這是一個要求創意與技術兼具的學群，而且與我們的生活品質息息相關，舉凡都市空間規劃、遊憩地景觀、流行服飾、居家裝潢、古蹟修復等皆在其中。



建築與設計學群大多數學系對應於文史藝教班群，其中建築學類和都市計劃學類、空間設計學類之下的學系與理工科技班群相關，景觀學系、造園景觀學系則與醫藥農業班群相關。不少學系，如傳統工藝學系，服裝設計學系、環境設計學系...等都只有一所大學設立，一方面是國內相關產業人才需求有限，另一方面則是過去尚無此人才需求。

建築學類通常設於歷史悠久的大學，而新成立的大學則著重設立商業設計學類方面的學系，並在課程中增加較多的媒體動畫和網頁設計課程，擴大設計人才的新應用領域。雖然各學系的必

修科目差異頗大，但追求專業與創意卻是共同的目標。

學習內容	以人文藝術與數位、工程科技等知識、技術為主，學習圖學、色彩學、設計概念、建築設計、景觀規劃與設計等實用功能及美學整體表達。
主要學類	媒體設計、建築、都市計畫、空間設計、工業設計、工藝、商業設計、服裝設計、藝術設計、藝術不分系
相關學群	工程、地球環境、藝術
興趣類型	藝術型(A)、實用型(R)
知識領域	設計、藝術、歷史文化、傳播媒體、建築營造
需要能力	藝術創作、空間理解、組織能力、圖形推理、操作能力
應具特質	變通性、自信心、合作性、客觀性、堅毅性、探究性、感受性
生涯發展	藝術、設計、娛樂、運動、媒體相關職類，建築與工程相關職類， 教育、訓練、圖書館相關職類

(九) 藝術學群

「藝術學群」及「遊憩與運動學群」在十八學群中，算是比較獨特的，因為一般會選擇就讀其中學系的學生，大多是從小就一直在該領域中發展與學習。過往大多數人對於相關學系的學生前途總是投以關懷帶點擔憂的眼神，但自從網路興盛，帶動了多媒體設計人才的需求後，這些終日與各種「美」為伍的學子們，就多了更寬廣的前途可選擇！



藝術學群所包含的學系對應於文史藝教班群，大致可分三類，一是較為傳統的學系，如美術、音樂、戲劇、舞蹈、雕塑等，二是以傳統為基礎再加以延伸的學系，如應用美術、音樂應用、造型藝術、應用藝術與設計等，第三類則是以培育中小學相關師資為主的學系，如美勞教育學系和音樂教育學系等。

學習內容	以人文社會、哲學、史學等知識背景為核心，學習各種藝術表達的概念與創作實踐，使用各種物質媒材為基底展現藝術的表達以及創造論述。
主要學類	美術、音樂、表演藝術、藝術設計、工業設計、工藝、商業設計、 服裝設計、舞蹈、藝術不分系
相關學群	建築設計、大眾傳播、文史哲

興趣類型	藝術型 (A)
知識領域	藝術、歷史文化、傳播媒體、語文文學、外國語文
需要能力	藝術創作、空間理解、組織能力
應具特質	自信心、變通性、感受性、客觀性、堅毅性、合作性、探究性、活動性
生涯發展	藝術、設計、娛樂、運動、媒體相關職類， 教育、訓練、圖書館相關職類

(十) 社會與心理學群



人類演化的歷史雖數十萬年，但進入文明社會卻只有短短的數千年，從民族、社會、心理延伸出的課題，對人類及其社會的影響卻相當大。社會及心理相關產業的從業人員，就是要從這些領域抽絲剝繭，為人類尋求更完善的生活。

活。

社會與心理學群包括的學類及學系很廣泛，但除了心理系、應用心理系外，幾乎都對應於文史藝教班群。隨著時代變遷，人類以及人類社會產生了許多待解決的問題，而許多問題都牽涉到人類最深層的心，對於懷抱改善人類社會與心理問題熱忱的人，此學群無疑是最佳的畢生志願。

學習內容	著重社會系統與社會學的學習，以及個體內在心理歷程的探究為核心，包含性別、文化、族群、地區、階級、社會公平等的探究，採用量化、質性方法的研究方法進行社會生活現象的分析。
主要學類	心理、社會學、社會工作、人類民族、兒童家庭、宗教、輔導諮商、 犯罪防治、勞工關係
相關學群	醫藥衛生、文史哲、教育、法政
興趣類型	藝術型 (A)、社會型 (S)
知識領域	心理學、社會人類、哲學宗教、治療諮商
需要能力	助人能力、閱讀理解、組織能力、寫作表達、領導協調、外語能力
應具特質	樂群性、探究性、客觀性、親和性、自信心、合作性
生涯發展	社區與社會服務職類，教育、訓練、圖書館相關職類， 行政支援相關職類

(十一) 大眾傳播學群



隨著媒體的蓬勃發展以及對專業人才的需求，促使各大學院校近年來新增不少此類學系。大眾傳播、新聞這些自開天闢地以來就存在的學系，仍是大眾傳播學群的中堅份子，在媒體的開放、有線電視的崛起下更是如此。加上新興的媒介—電腦、網路的應用，讓多媒體設計、資訊傳播等相關學系也應運而生，並有需求增加的趨勢。

近年來，大眾傳播學群在分類上呈現比以往更複雜的局面，主要對應於文史藝教班群，但仍然有些跨班群的領域，例如出現了因新行業人才需求而新增的農業推廣、體育推廣等學系，突顯大眾傳播學群教育方向和時代需求密不可分的一面。

學習內容	主要課程包括學習公共關係的理論與方法、新聞資料的整理與編輯、採訪新聞事件並寫成報導，還要瞭解影響視聽與傳播工具的發展與應用、學習各類媒體器材的運用與操作方法及管理傳播機構的方法。
主要學類	資訊傳播、大眾傳播、廣電電影、新聞、廣告公關
相關學群	建築設計、藝術、文史哲
興趣類型	藝術型(A)、社會型(S)
知識領域	藝術、歷史文化、傳播媒體、社會人類、銷售行銷
需要能力	組織能力、閱讀理解、文字創作、藝術創作、寫作表達、外語能力
應具特質	變通性、客觀性、合作性、自信心、活動性、社交性、探究性
生涯發展	藝術、設計、娛樂、運動、媒體相關職類，資訊與數學相關職類

(十二) 外語學群



透過「外語」這個工具，可以讓分屬不同語系的人們取得溝通，消除隔閡。外語學群中的部分學系，一直與醫學、法律、企管等熱門學系，並稱是許多高三生選填志願時四大最愛。隨著台灣成為 WTO 會員國及邁向國際化的潮流，外語能力幾乎也成了就業或進修的基本功夫。

外語學群的學系均對應於文史藝教班群，大致可分三種類型：第一類包含有英語學類(英語及美語)、歐洲語文學類(西班牙語、法語、義大利語、德語)、日本語文學類、東方語文學

類(土耳其語、阿拉伯語、俄語及韓語)等，是以修習該國語言、文學文化及應用為主的學系；第二類是以專門培養專業筆譯及口譯人才為主的翻譯學類，目前僅有長榮有設立之；第三類則以專門培育優秀英語教師資為主的英語教育學類，全屬師範體系。

就上述的第一學類來看，又可再細分成二小類，一是課程設計偏重文學文化的，如各外語學系，另一是課程設計偏向實用性的，如各應用外語學系。因此同學們在考慮未來想就讀的學系時，要先仔細了解並比較各系的課程設計、教學風格、師資，這樣所下的判斷與選擇才會精準！

學習內容	主要課程包括閱讀及討論外國文學名著、練習用外語表達自己的意思、聽外語錄音帶、觀賞外國戲劇，也要研究各種語言的特色及比較不同國家的文學作品。
主要學類	英語文、歐語文、日語文、東方語文、英語教育
相關學群	大眾傳播、文史哲、教育
興趣類型	藝術型(A)、社會型(S)
知識領域	歷史文化、教育訓練、語文文學、外國語文
需要能力	外語能力、寫作表達、閱讀理解、文字創作
應具特質	客觀性、探究性、合作性、自信心、樂群性、社交性、活動性
生涯發展	教育、訓練、圖書館相關職類，行政支援相關職類，業務相關職類， 交通運輸相關職類，藝術、設計、娛樂、運動、媒體相關職類

(十三) 文史哲學群

所謂「文史不分家」，觀察文史哲學相關學系的課程，會發現其重疊的課程頗多，大多數學系也都對應於文史藝教班群。由於中外的文學、史學、哲學、宗教學均具相當深厚的歷史背景與學術基礎，所以得具備基本概念及知識，才有資格進入廣博精深的文史學群一窺堂奧。



早年文史哲學群曾是修習社會科學領域同學的前幾志願，雖然目前文史哲學相關學系的風華不再，但這些學系的多元面向、細緻深沉的學術基礎，還是讓不少「文藝青年」醉心不已。近年來文學與藝術等跨領域專業結合創新，也提供此學群更多元的發展面貌。

學習內容	文史學類：瞭解中國歷代文學作品及思想、中外文化思想的演變、政治或社會制度與歷史發展的關係、並學習鑒賞歷史文物及搜集、整理地方歷史文獻。 哲學學類：學習中外哲學史，瞭解歷代哲學家的思想與影響、人類對宇宙及世界的觀念、法律及社會制度設計的原因、假設及社會正義的意義與內涵。課程還包括研究人的意志是否自由、倫理道德的本質和必要性、探討知識的本質和來源、宗教的本質及心靈和物質的關係。
主要學類	圖書資訊、文化產業、中國語文、歷史、哲學、台灣語文、史地、宗教、華語文教育
相關學群	社會心理、大眾傳播、外語、教育
興趣類型	藝術型(A)、社會型(S)
知識領域	歷史文化、傳播媒體、教育訓練、社會人類、哲學宗教、語文文學
需要能力	閱讀理解、寫作表達、文字創作、組織能力、文書處理
應具特質	探究性、變通性、客觀性、樂群性、自信心
生涯發展	教育、訓練、圖書館相關職類，行政支援相關職類，藝術、設計、娛樂、運動、媒體相關職類

(十四) 教育學群

教育學群囊括的學系對應於文史藝教班群為多，其他對應於理工科技、醫藥農業班群的學系則橫跨醫藥衛生、資訊、數理化等學群。



教育學群的目標是培育各級學校優良師資，學生只要修滿學分通過實習並經教師資格檢定合格，即可取得教師資格。但取得教師資格後，仍須參加各校教師甄試才能從事教職。目前由於師資培育多元化及工作環境穩定，因此吸引不少人加入教職，近年各級學校教師甄試日益激烈。

各學系出路雖以教師為主，但仍可選擇從事學術研究或擔任行政人員。畢業生可經由考試取得相關證照，從事非教職工作，如人類發展與家庭學系可取得營養師資格，資訊教育學系、衛生教育學系可參加國家考試，至國家機構擔任行政或推廣人員等。

學習內容	主要培養中小學及幼兒教育師資，除各學科領域專業知識外，還要學習教育理論的學習、課程與教材的設計、教學方法、教師應具備的素養等。
------	-----------------------------------------------------------------

主要學類	數位學習、科技教育、華語文教育、教育、特殊教育、幼兒教育、成人教育、數學教育、社科教育、英語教育
相關學群	社會心理、文史哲、法政
興趣類型	社會型(S)
知識領域	傳播媒體、教育訓練、心理學、社會人類
需要能力	助人能力、閱讀理解、組織能力、寫作表達、領導協調
應具特質	活動性、自信心、合作性、樂群性、探究性
生涯發展	教育、訓練、圖書館相關職類、行政支援相關職類

(十五) 法政學群

提到「法政學群」，你的腦海中是否浮現了常在新聞上看到的政治人物、民意代表及律師們？沒錯，從這個學群出身的人大多具有慎密的思考分析能力與靈活流利的口才，由於他們所學的和社會大眾日常生活息息相關，所以就業管道十分暢通多元，也因此法政學群的許多學系，一直以來都是許多修習社會科學領域高三生的理想志願之一。



法政學群中的所有學系，除了土地管理與開發學系和地政學系分別有對應於財經法政和理工科技班群的組別外，其餘大多屬財經法政班群。依據法政學群所學綜合而言，各系所主要在探究人類社會實際運作相關的政治制度、法律規範與政策管理，同時也因牽涉的層面小至城鄉、大至國際，因此各系必修大多有各類法規與社會學、政治學、經濟學等科目，如此從中培育出的人才才會理論與實務兼具，以符合時代脈動。

學習內容	法律學類：學習及比較我國和其他國家的憲法基本架構內容與法律、認識各種法律下的權力與義務關係、學習民事及刑事案件訴訟程序、財產有關的法律、刑法有關之法律、國際貿易法規及智慧財產權法規等。 政治學類：學習我國政治制度的變遷、政府預算的決策與執行、瞭解各級政府行政的理論與方法、學習政治思想史及對政治思潮的影響、認識國家重要政策形成的過程、學習國際政治與組織以及民意調查的概念及方法等。
主要學類	犯罪防治、法律、財經法律、政治、行政管理、土地資產
相關學群	社會心理、文史哲、管理
興趣類型	社會型(S)、企業型(E)
知識領域	社會人類、法律政治、行政
需要能力	閱讀理解、組織能力、寫作表達、外語能力、領導協調、文書處理

	理
應具特質	客觀性、探究性、深思性、自信心
生涯發展	法律相關職類，行政支援相關職類，經營與財務運作相關職類， 主管職類，業務相關職類

(十六) 管理學群



有團體及組織的地方，就需要管理。也因為與人類社會息息相關，管理學逐漸成為現代工商業社會相當重要的學門之一，與管理學有關的書籍汗牛充棟、進修管理學的上班族更是絡繹不絕。

「美式管理」、「日式管理」、「中式管理」，這是近幾十年來有關企業管理的著名論戰。但是，管理包含的範圍其實相當廣泛，決不僅限於企業而已。即使是企業管理，也因為企業所屬產業不同，而有不同的管理方式及學術基礎，由此衍生出的理論及應用，更讓人眼花撩亂。

也因為管理的範疇極廣、影響極大，加上全球化的競爭，使得管理學群相關學系一直相當熱門，名校的管理相關學系更是許多學子夢寐以求的首選。

學習內容	瞭解企業組織與管理方法、國民就業市場的供需、學習品質管制的觀念與方法、如何有效的經營管理及激勵員工，學習資訊系統的統整規劃與管理、工廠生產作業程式、產品行銷方法及瞭解勞工問題及勞資關係等。
主要學類	資訊管理、科技管理、醫務管理、文化產業、勞工關係、行政管理、企業管理、行銷經營、運輸物流、土地資產、觀光事業、運動管理、餐旅管理、電子商務、休閒管理、國際企業、商管不分系
相關學群	社會心理、法政、財經
興趣類型	社會型(S)、企業型(E)
知識領域	人力資源、顧客服務、管理、銷售行銷、經濟會計
需要能力	組織能力、外語能力、領導協調、閱讀理解、說服推廣、寫作表達
應具特質	活動性、探究性、合作性、自信心、客觀性、變通性、社交性
生涯發展	經營與財務運作相關職類，業務相關職類，行政支援相關職類， 主管職類，資訊與數學相關職類，餐飲相關職類

(十七) 財經學群



隨著金融自由化和國際化的趨勢，台灣經濟發展已從區域經貿走向全球經貿關係。金融發展在國內經濟活動中心扮演著推手的角色，而財經學群則是訓練財金專業人才的核心學系。

財經學群包括的學系雖然可對應於各班群，但財經法政班群佔大多數，所跨的學群包括數理化、管理、生物資源（農林漁牧）、法政等學群，經濟學則是各系必修學科。

不少學生選擇就讀財經相關學系，是因為畢業後出路較廣，但是想要成為炙手可熱的專業人才，還是需要先考取證照。其中各種執照以精算師最難取得，而會計師、證券營業員、保險代理人、風險管理師、期貨經紀人、財務分析師等，也是需求頗眾的專業人才。雖然並非有執照才能成為從業人員，但執照對薪水的調漲及升遷可是有很大助益的喔！

近來大學多元入學方案的實施，許多財經學群只採計國、英、數，也成為修習自然科學領域考生跨領域的目標學群。

學習內容	包括資本市場、財務與會計規劃與分析、金融商品與實作、證券投資分析與配置、固定收益債券及資產管理等領域課程。
主要學類	統計、會計、財務金融、國際企業、財稅、保險、經濟、商管不分系
相關學群	法政、管理
興趣類型	企業型（E）、事務型（C）
知識領域	數學、管理、銷售行銷、經濟會計、法律政治
需要能力	外語能力、組織能力、計算能力、數學推理、閱讀理解、領導協調、寫作表達
應具特質	探究性、自信心、客觀性、合作性、堅毅性、活動性、深思性
生涯發展	經營與財務運作相關職類，業務相關職類，行政支援相關職類，主管職類

（十八）遊憩與運動學群



在遊憩與運動學群的學類和學系，除運動事業管理、運動管理和體育管理對應於財經法政班群外，其餘多半對應於醫藥農業班群。隨著學科整合與休閒運動逐漸被社會大眾重視，「遊憩與運動學群」的學系雖然不多，但也愈見多元與實用，不再侷限於教育類，已跨往保健及休閒等領域。

大致可再將這些學系分成三類，第一類是體育技能型，包括體育學類、休閒運動學類、運動技能學類和體育舞蹈學類，所學著重在專門項目的體育技能培育；第二類是運動保健型，包括運動保健學類，所學著重在運動保健和物理治療等領域；第三類是運動與體育管理、推廣、休閒規劃型，涵蓋體育推廣學類、體育管理學類、休閒運動學類，所學著重在相關體育活動企劃、行銷與規劃的專業管理，是這幾個學類中課程設計較偏向管理學群的。

學習內容	觀光休閒產業經營、觀光運輸與管理、運動科學管理（運動生理、心理、生物力學等）、運動技能之訓練。
主要學類	運動保健、體育、舞蹈、觀光事業、運動管理、餐旅管理、休閒管理
相關學群	生命科學、管理
興趣類型	企業型（E）、社會型（S）
知識領域	藝術、教育訓練、心理學、社會人類
需要能力	領導協調、組織能力、助人能力、外語能力、閱讀理解、說服推廣
應具特質	活動性、自信心、合作性、堅毅性、社交性、變通性
生涯發展	藝術、設計、娛樂、運動、媒體相關職類，教育、訓練、圖書館相關職類，餐飲相關職類，業務相關職類

（十九）不分系

不分系的設計是為了突破以往單一學科領域的限制，想讓學生學習到跨領域的知識內涵，課程結構強調跨領域的自主規劃與學習，即可以人文與科學為核心的文理（Liberal art & Science）、專業（profession）基礎學習課程，進階



以跨領域實作為創新與批判實作，最後專精於特定領域的選擇，故此類別所涵蓋之知識屬性乃跨領域知識組成，非單一知識領域。

由於不分系屬性之學系或學程的學習內容涵蓋甚廣，因此在學類層級中的各項指標，如學習內容、主要學類、興趣類型、知識領域、需要能力、應具特質與生涯發展等差異甚大，建議同學在了解各不分系校系或學程之內涵時，應以校系或學程為單位進行資料的查詢認識與比對。

目前主要類別有一般不分系、工程不分系、商管不分系、理學不分系、電資不分系、藝術不分系等。此類學群適合興趣分化不明顯或需要繼續探索一段時間的學生。若想就讀此學群，宜注意：(1) 該學院(程)內有哪些學系？(2) 分流的規定如何？